

ユーケア[®]2 Youcare 2

ツッピーズオストミーシステム
2-Piece Ostomy System

取扱説明書

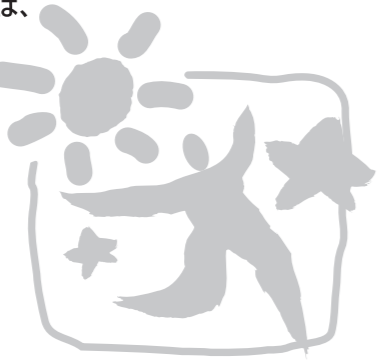
- ご使用前に、この取扱説明書をよくお読みの上、商品の特性を十分理解してからご使用ください。
- 常に、この取扱説明書をお手元置き、必要に応じてお読みください。

お客様相談室 ☎0120-770-175
(土・日・祝日を除く 午前9:00～午後5:30)
www.alcare.co.jp



はじめに

〈ユーケア[®]2〉は排泄物を溜めるストーマ袋と、これを皮膚に固定する粘着部分の面板とが独立した二品系(2ピースタイプ)のストーマ装置です。また、より簡単な器具交換ができるように、面板はプレカットタイプが標準で、ストーマ袋やアクセサリーなども種類豊富に取り揃えております。ストーマサイズやご使用目的に合わせてお選びください。安全にお使いいただくため、用途以外の使用はせず、この取扱説明書に従いご使用ください。なお、商品についてのお問い合わせは、お客様相談室までご連絡ください。



使用上のご注意

- 注 意**
- ストーマ周囲には軟膏等、粘着力の低下の原因となるものは何も塗らないでください。粘着力低下によるモレの原因となります。
 - 剥離フィルムを剥がした面板の表面には、指などが触れないようにご注意ください。粘着力低下によるモレの原因となります。
 - 一度剥がした面板をもう一度貼るのはお止めください。粘着力低下によるモレの原因となります。
 - 器具を装着状態で折り曲げないでください。ストーマ袋の穴あきによるモレの原因となります。
 - フリーカットの場合、面板に開ける穴は、定められた限界線を越えて切らないでください。面板表面部分からのモレの原因となります。
 - 面板の粘着面が冷かくなっている場合は、貼り始めの粘着力が低下しますので、暖かい部屋に移し、全体が暖まってからご使用ください。
 - 万一、肌に合わないときは使用を中止し、医師または看護士にご相談ください。

保管上の注意

粘着力不足などの品質劣化の原因となりますので、保管の際は次のことを選んでください。

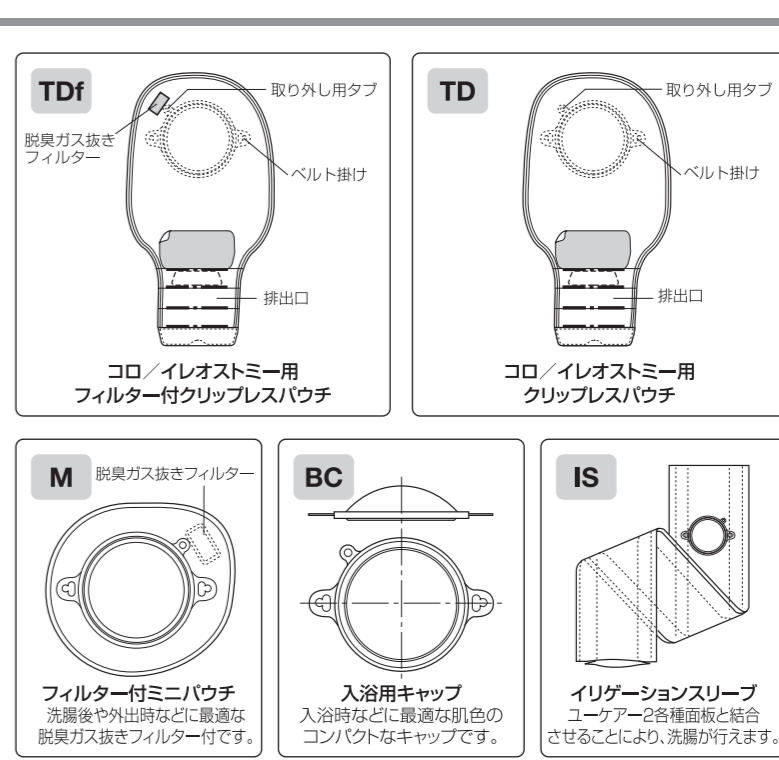
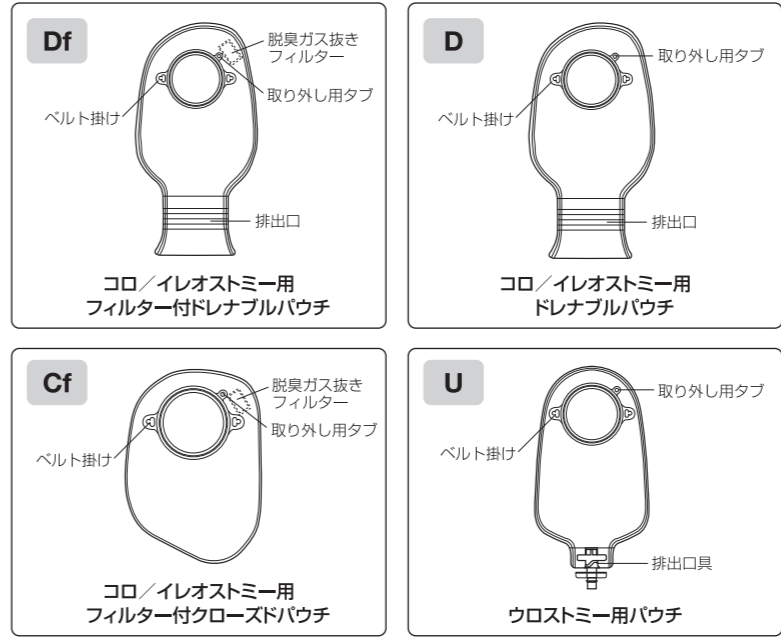
- 高温(40℃以上)・多湿の場所での保管
- 温度の低い場所(冷蔵庫など)での保管
- 直射日光があたる場所での保管
- 圧迫がかかる場所での保管
- 大量購入による長期保管
- 箱に記載されている使用期限を必ずご確認ください。
- 面板の剥離フィルムを剥がしての保管

ユーケア[®]2の種類と特徴 <各品名称>

種類	形状	特徴	このような方に…
F	取り外し用タブ	●前面に剥離フィルムを付しています。 ●フリーカットタイプはストーマの高さに合わせてカットできます。 ●貼付時の摩擦を軽減して貼付のストレスを、サイズを適当に調整する手がかりがあります。 ●粘着剤が剥離する手がかりがあります。 ●粘着剤が剥離し、からびにくくフィットします。	ストーマの高さがある方が日常使いしやすい。
Fc	リップ	●前面に剥離フィルムを付しています。 ●フリーカットタイプはストーマの高さに合わせてカットできます。 ●貼付時の摩擦を軽減して貼付のストレスを、サイズを適当に調整する手がかりがあります。 ●粘着剤が剥離する手がかりがあります。 ●粘着剤が剥離し、からびにくくフィットします。	平坦、凹凸がなく、高さがないストーマ周囲にシワなどがあり、手汗などの汗や油脂がはみこみやすい方。
FU	取り外し用タブ	●前面に剥離フィルムを付しています。 ●フリーカットタイプはストーマの高さに合わせてカットできます。 ●貼付時の摩擦を軽減して貼付のストレスを、サイズを適当に調整する手がかりがあります。 ●粘着剤が剥離する手がかりがあります。 ●粘着剤が剥離し、からびにくくフィットします。	ストロミー(人工膀胱)の方など、まな性の排泄物の方向を調整したい方。
Fuc	リップ	●前面に剥離フィルムを付しています。 ●フリーカットタイプはストーマの高さに合わせてカットできます。 ●貼付時の摩擦を軽減して貼付のストレスを、サイズを適当に調整する手がかりがあります。 ●粘着剤が剥離する手がかりがあります。 ●粘着剤が剥離し、からびにくくフィットします。	ストロミー(人工膀胱)の方など、まな性の排泄物の方向を調整したい方。

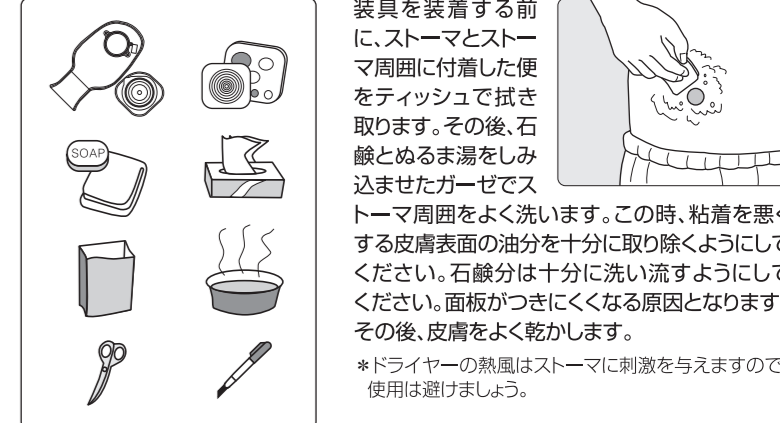
ストーマ袋

〈ユーケア[®]2〉のストーマ袋は、使用目的に応じて9種類あります。各々の特徴をご理解いただいた上で、目的に応じてお選びください。



準備

- ①必要物品を用意します
- ②ストーマ周囲を清拭します



- ご使用の面板とストーマ袋
 - ストーマメジャーまたはカッチングゲージ
 - 石鹸
 - ガーゼ
 - ティッシュ
 - ゴミ袋
 - ぬるま湯
 - ハサミ(フリーカットの場合)
 - 細い油性ペン(フリーカットの場合)を用意してください。
- [ウロストミーの方の場合]
器具交換時にも尿が滲み出ていますので、ロールガーゼ(ガーゼを止めてテープで止めたもの)で尿を吸い取りながら清拭を行うとスムーズにできます。

使用手順(面板の貼り方)

●**プレカットの場合** (イラストはユーケア[®]2-F-M25です)

①剥離フィルムを剥がします

②面板を貼ります

③面板をよく押さええます

●**フリーカットの場合** (イラストはユーケア[®]2-F-M22フリーカットです)

①ストーマの大きさを測ります

②面板に穴を開けます

③穴の大きさを確認します

④剥離フィルムを剥がします

⑤面板を貼ります

⑥面板をよく押さええます

使用手順(ストーマ袋の装着方法)

①ストーマ袋の位置を合わせます

②ストーマ袋をはめ合わせます

③ストーマ袋の外し方

使用手順(排出口の開閉方法) <ドレナブルパウチの場合>

●クリップの使い方

①クリップを開きます

②ストーマ袋を巻きつけます

③クリップを閉じます

使用手順(排出口の開閉方法) <クリップレスパウチの場合>

●便の排出のしかた

①クリップを外します

②便を排出します

③ストーマ袋の先端をクリップで止めます

使用手順(排出口の開閉方法) <クリップレスパウチの場合>

●TDF・TDの各部名称

開いた状態 (イラストはTDです)

閉じた状態 (イラストはTDです)

●TDF・TDの排出口の閉じ方

①末端を折りませ

②面ファスナーのフック面が表になります

③フック面にループ面を重ねます

使用手順(排出口の開閉方法) <クリップレスパウチの場合>

●TDF・TDの排出口の開け方/排出方法

①フラップ部分を剥がします

②折り上げた部分を開きます

③便を排出します

使用手順(排出口の開閉方法) <クリナリーパウチの場合>

●尿の排出のしかた

①キャップを外します

②尿を排出します

③キャップを付けます

●接続チューブの使い方

①導尿を止めます

②接続チューブを引き抜きます

③キャップを付けます

脱臭ガス抜きフィルターについてのご注意

●接続チューブの付け方

①コネクターを差し込みます

②接続チューブを差し込みます

③操作つまみを回転させます

●接続チューブの外し方

①導尿を止めます

②接続チューブを引き抜きます

③キャップを付けます

ユーケア[®]2の種類と規格

種類	商品コード No.	ストーマ有効径	面板サイズ	適応ストーマ袋サイズ	1面入数
M22	16591	16~34mm			5枚
M25	16592	21~24mm	97mm×105mm	M	5枚
M28	16593	24~27mm			5枚
L32	16594	27~31mm			5枚
L36	16595	31~35mm	108mm×117mm	L	5枚
L40	16596	35~39mm			5枚
L45	16597	4~44mm			5枚
L40	16598	4~64mm	129mm×140mm	L	5枚

●ユーケア[®]2-Fc

種類	商品コード No.	ストーマ有効径	面板サイズ	適応ストーマ袋サイズ	1面入数
M22	16601	18~21mm			5枚
M25	16602	21~24mm	110mmφ	M	5枚
M28	16603	24~27mm			5枚
L32	16604	27~31mm			5枚
L36	16605	31~35mm	120mmφ	L	5枚
L40	16606	35~39mm			5枚

●ユーケア[®]2-Fu

種類	商品コード No.	ストーマ有効径	面板サイズ	適応ストーマ袋サイズ	1面入数
M13	16641	7~34mm			5枚
M16	16642	12~15mm			5枚
M19	16643	15~18mm	97mm×105mm	M	5枚
M22	16644	18~21mm			5枚
M25	16645	21~25mm			5枚
M28	16646	24~27mm			5枚
L32	16647	27~44mm	108mm×117mm	L	5枚

●ユーケア[®]2-U

種類	商品コード No.	袋サイズ (縦×横)	1面入数	種類	商品コード No.	ドーム高さ	1面入数
M	16661	260mm×150mm	10枚	M	16681	20mm	2コ
L	16662			L	16682		
				65	16683		