

ユーケア® Youcare

ワンピースオストミーシステム
1-Piece Ostomy System

取扱説明書

- ご使用前に、この取扱説明書をよくお読みの方え、商品の特性を十分理解してからご使用ください。
- 常に、この取扱説明書をお手元に置き、必要に応じてお読みください。

お客様相談室 ☎0120-770175
(土・祝日を除く 午前9:00～午後5:30)
www.alcare.co.jp



はじめに

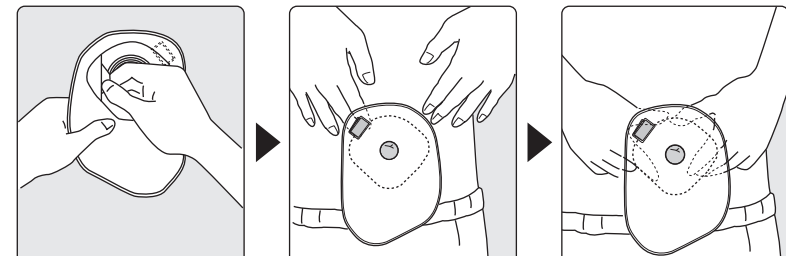
《ユーケア》は、ストーマ袋と面板が一体となった単品系(ワンピース)装置です。安全にお使いいただくため、用途以外の使用はせず、この取扱説明書に従いご使用ください。なお、商品についてご不明な点は、お客様相談室までご連絡ください。



使用手順(面板の貼り方)

●フリーカットの場合(イラストはユーケア・Cです。)

- ①剥離フィルムを剥がします
- ②面板を貼ります
- ③面板をよく押さえます



皮膚が乾いていることを確認してから、面板の剥離フィルムを剥がします。
*ストーマの大きさは変動することがあります。1ヶ月に1回は大きさを測り、常に正しいストーマサイズを知っておきましょう。

お腹のシワを伸ばすようにして、面板を貼ります。

面板が皮膚になじむように、ストーマ周囲から外側に向け、手で軽く押さえます。

ワンポイントアドバイス

さらに快適にお使いいただくために…アクセサリ(別売商品)のご案内

- 入浴時には、防水テープの併用がおすすめです。
- より確実に固定には、ベルトの併用がおすすめです。

ユーケアを皮膚に「ピタッ」と密着させ確実に固定するには、ベルトの併用が効果的です。コンベックスタイプ(Cc, TDc, Dc, Uc)をお使いの方はユーケア-胸ベルト、C, TD, D, Uをお使いの方はユーケア-固定ベルトを使用します。ただし、固定ベルトの圧迫が強すぎると皮膚が赤くなったりしますので、ベルトでしめつけないようにしてください。圧迫の度合は指が縦に2本入る程度が目安です。

面板外側の溶けや割れ防止のため、入浴時には防水テープ(デルマボア3号)の併用をおすすめします。

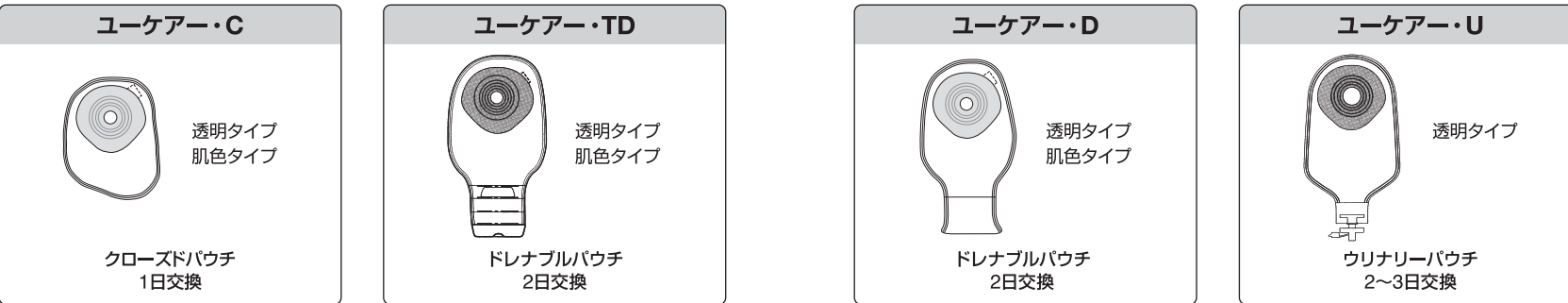
使用上のご注意

注意

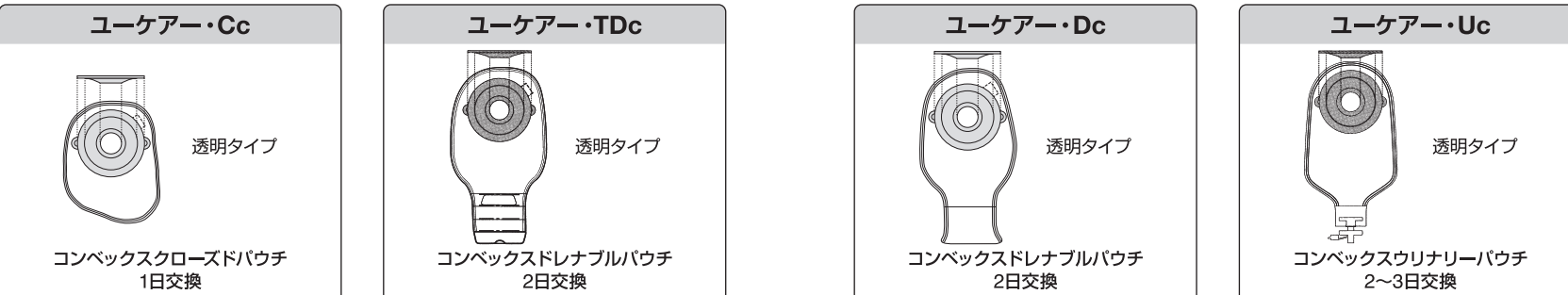
- ストーマ周囲には軟膏等、粘着力の低下の原因となるものは何も塗らないでください。粘着力低下によるモレの原因になります。
- 剥離フィルムを剥がした面板の表面には、指などが触れないようにご注意ください。粘着力低下によるモレの原因となります。
- 一度剥がした装置をもう一度貼るのをお止めください。粘着力低下によるモレの原因となります。
- 装置を装着状態で折り曲げないでください。ストーマ袋の穴あきによるモレの原因となります。
- フリーカットの場合、面板に開ける穴は、定められた有効径を越えて切らないでください。面板表面部分からのモレの原因となります。
- 面板の粘着面が冷たくなっている場合は、暖かい部屋に移し、面板が暖まってからご使用ください。
- 万一、肌に合わないときは使用を中止してください。

ユーケアの種類

高さのあるストーマの方



平坦・陥没ストーマの方



使用手順(排出口の開閉方法)

●TD・TDcの各部名称

開いた状態 / 閉じた状態

面ファスナーのループ面・フック面に潤滑油や水が付着した状態で使用すると、接着力が弱まったり、衣類を汚す恐れがあります。水分や油分を十分に拭き取ってからご使用ください。

準備

- ①必要物品を用意します
- ②装置を剥がします
- ③ストーマ周囲を清拭します

ご使用の装置(ユーケア)、ストーマメジャーまたはカッティングゲージ、石鹸、ガーゼ、テッシュ、ゴミ袋、ぬるま湯、ハサミ(フリーカットの場合)、細い油性ペン(フリーカットの場合)。

皮膚を傷つけないように片手でお腹の面板近くを押さえながら、上から下へゆくり、やさしく剥がします。

*面板が皮膚に密着し剥がれないときは、プロクアリームバー(剥離剤)で、皮膚と面板の間を濡らしながら剥がすとよいでしょう。
*使用済みの装置は、排泄物をトイレに流した後、新聞紙などに包み、ゴミ袋に入れてお捨てください。装置は通常、「燃えないゴミ」の扱いですが、地域により異なる場合もありますので、詳しくは各自自治体へご確認ください。

装置を装着する前に、ストーマとストーマ周囲に付着した便をティッシュで拭き取ります。その後、石鹸とぬるま湯をしみ込ませたガーゼでストーマ周囲をよく洗います。この時、粘着を悪くする皮膚表面の油分を十分に洗い流すようにしてください。石鹸分は十分に洗い流すようにしてください。面板がつかなくなる原因となります。その後、皮膚をよく乾かします。

【ウロストミーの方の場合】
装置交換時にも尿が滲え出ていますので、ロールガーゼ(ガーゼを丸めてテープで止めたもの)で尿を吸い取りながら清拭を行うとスムーズにできます。

皮膚を傷つけないように片手でお腹の面板近くを押さえながら、上から下へゆくり、やさしく剥がします。

*ドライヤーの熱風はストーマに刺激を与えますので、使用は避けましょう。

使用上のご注意 交換の際は以下の点にご注意ください。
入浴直後の交換は、お避けください。面板の温度が上がっているため、粘着強度が高まり、剥がしにくいことがあります。入浴後交換の場合は、30分以上たって面板の温度が下がったのを確認の上、行ってください。

ユーケア・C/Ccをお使いの方
1日交換タイプは通常、24時間後の交換が標準となっていますので、それより早く交換する場合、粘着力が強く、剥がしにくいことがありますのでご注意ください。
*個人差はありますが、商品の特性上、貼付8時間後以降も粘着力となりますので、特にその前後での交換はお避けください。

●D・Dcの場合

排出口の開閉方法

- ①クリップを外します
- ②排出口を折り返します
- ③便を排出します

図のようにストッパーを押しながら引き上げて、クリップを開きます。
*クリップのカーブが体に合うように開けてください。

しっかりとストーマ袋を押さえ、クリップのストッパーを押しながら引き下げてクリップを外します。

ストーマ袋先端を外側に折り返します。

排出口を下に向けて、ストーマ袋内の便を排出します。
*折り返した部分に便が付着すること、便や尿のモレが発生することがありますので、付着した場合はきれいに拭き取ってから閉じてください。

使用手順(排出口の開閉方法)

●U・Ucの場合

排出口の開け方/閉じ方

- ①キャップを外します
- ②尿を排出します
- ③キャップを付けます

二重ロックされていること(上から見て左側の方向に回転しないこと)を確認して先端のキャップを外します。
*ロックされている状態では尿はまだ出てきません。

操作つまみを180°(上から見て右側の方向)回転させます。
*この時、尿の排出が行われます。

排出が終わりましたら、操作つまみを元に戻し、次にキャップのフック部分をしっかりと掛かっていることを確認します。

最後に操作つまみを180°(上から見て右側の方向)回転させると、接続チューブ、蓋戻りバネ導線が戻ります。

●接続チューブの使い方

接続チューブは、夜間など他の蓄尿バッグが必要な時にお使いください。接続チューブご使用時は、チューブのねじれや折れにご注意ください。
*別売の<探尿バッグ>をご使用の場合、この接続チューブは必要ありません。

操作つまみを180°(上から見て左側の方向)回転させ、ウリナリーパ(ワチ)から接続チューブ、蓋戻りバネの導線を止めます。

接続チューブのハネ部を指で挟み、ツメのロックを外してからウリナリーパ(ワチ)から接続チューブを引き抜きます(イラスト②)。

ウリナリーパ(ワチ)の排出口にキャップをとりつけます。

使用手順(脱臭ガス抜きフィルターについてのご注意)

ユーケアの脱臭フィルターは、ストーマ袋内にたまったガスが徐々に抜けるようになっていきます。
*なお、ユーケアの脱臭フィルターは、ストーマ袋内の排泄物が脱臭フィルターを通じて外に染み出すことがない構造になっていますので、安心してご使用頂けます。

重要
ただし、以下のような場合は、パッケージ内の脱臭フィルターカバーシールを貼って、通気孔をふさいでください。
①ガスが抜けすぎると、真空状態のようになり、ストーマから排出された便が袋の中に落ちず、ストーマ周囲に貯留してしまうことがあります。このような場合は、パッケージ内の脱臭フィルターカバーシールを貼って、通気孔をふさいで、ストーマ袋内にガスがたまるようにしてください。ストーマ袋内にガスがたまったら、シールをはがして手で軽くストーマ袋を押してガスを出してください。
②入浴の時
入浴時に外側からの水が脱臭フィルターに触れると活性剤が水を吸収してしまい、入浴後に活性剤を含んだ水が染み出すことで衣類を汚してしまう原因となります。

保管上の注意

- 粘着力不足によるモレの原因となりますので、保管の際には次のことを避けてください。
- 高温(40℃以上)・多湿の場所での保管
 - 温度の低い場所(冷蔵庫など)での保管
 - 直射日光が当たる場所での保管
 - 圧迫がかかる場所での保管
 - 大量購入による長期保管
 - 面板の剥離フィルムを剥がしての保管

ユーケアの種類と規格

種類の数字は穴の大きさを表しています(例としてC-30は30mmの穴)。ストーマサイズに合わせてお選びください。

ユーケア・C				ユーケア・TD				ユーケア・D				ユーケア・U							
商品コード No.	種類	ストーマ有効径	ストーマ袋 サイズ	1面入数	商品コード No.	種類	ストーマ有効径	ストーマ袋 サイズ	1面入数	商品コード No.	種類	ストーマ有効径	ストーマ袋 サイズ	1面入数	商品コード No.	種類	ストーマ有効径	ストーマ袋 サイズ	1面入数
16791	C-15	14~59mm (フリーカット)			17441	TD-15	14~59mm (フリーカット)			16761	D-15	14~59mm (フリーカット)			15361	U-10	4~59mm (フリーカット)		
16801	C-20	19~24mm			17451	TD-20	19~24mm			16771	D-20	19~24mm			15362	U-20	14~19mm		
16802	C-25	19~24mm			17461	TD-25	19~24mm			16781	D-25	19~24mm			15363	U-25	19~24mm		
16803	C-30	24~29mm	150×200mm	30枚	17462	TD-25	19~24mm			16782	D-25	19~24mm			15364	U-30	24~29mm	150×260mm	10枚
16804	C-35	29~34mm			17463	TD-30	24~29mm	150×275mm	10枚	16783	D-30	24~29mm	150×275mm	30枚	15365	U-35	29~34mm		
16805	C-40	34~39mm			17464	TD-35	29~34mm			16784	D-35	29~34mm			15366	U-40	34~39mm		
16806	C-45	39~44mm			17465	TD-40	34~39mm			16785	D-40	34~39mm							
16807	C-50	44~49mm			17466	TD-45	39~44mm			16786	D-45	39~44mm							
					17467	TD-50	44~49mm			16787	D-50	44~49mm							
ユーケア・Cc				ユーケア・TDc				ユーケア・Dc				ユーケア・Uc							
商品コード No.	種類	ストーマ有効径	ストーマ袋 サイズ	1面入数	商品コード No.	種類	ストーマ有効径	ストーマ袋 サイズ	1面入数	商品コード No.	種類	ストーマ有効径	ストーマ袋 サイズ	1面入数	商品コード No.	種類	ストーマ有効径	ストーマ袋 サイズ	1面入数
16821	Cc-22	18~21mm			17471	TDc-22	18~21mm			16811	Dc-22	18~21mm			16401	Uc-13	9~12mm		
16822	Cc-25	21~24mm			17472	TDc-25	21~24mm			16812	Dc-25	21~24mm			16402	Uc-16	12~15mm		
16823	Cc-28	24~27mm			17473	TDc-28	24~27mm			16813	Dc-28	24~27mm			16403	Uc-19	15~18mm		
16824	Cc-32	27~31mm			17474	TDc-32	27~31mm			16814	Dc-32	27~31mm			16404	Uc-22	18~21mm	150×260mm	10枚
16825	Cc-36	31~35mm			17475	TDc-36	31~35mm	150×275mm	10枚	16815	Dc-36	31~35mm			16405	Uc-25	21~24mm		
16826	Cc-40	35~39mm			17476	TDc-40	35~39mm			16816	Dc-40	35~39mm			16406	Uc-28	24~27mm		
16827	Cc-45	39~44mm			17477	TDc-45	39~44mm			16817	Dc-45	39~44mm			16407	Uc-32	27~31mm		
16828	Cc-50	44~49mm			17478	TDc-50	44~49mm			16818	Dc-50	44~49mm							

